

Configurando RealTrack

RealTrack se compone de dos aplicaciones:

- **RealTrack Cliente**, que se instala en los dispositivos móviles. Existen dos versiones según el dispositivo móvil que queramos utilizar, una para teléfonos Nokia S60 (Symbian) y otra para PDA o PocketPC.
- **RealTrack Server**, que se instala en el PC o Centro de Control.

El primer paso que debemos llevar a cabo será la instalación del software, tanto en el PC como en el dispositivo móvil (ya sea teléfono o PDA).

Al instalar el paquete RealTrack Mobile, encontraremos diferentes directorios donde encontraremos los instaladores de cada una de las aplicaciones (RealTrack Server, RealTrack Serie60 o RealTrack PocketPC).

Veamos las instrucciones básicas para configurar los diferentes componentes de RealTrack

Configurando los dispositivos

RealTrack Cliente

Nokia S60

Vamos a configurar el dispositivo móvil Nokia S60 para poder realizar la conexión con el server.

Abrimos la pantalla de configuración, para ello vamos a Opciones->Settings.

En la primera pestaña podemos ver los cuatro campos necesarios en la configuración, estos son:

- Server: La dirección ip de vuestro servidor, es decir, de vuestro PC donde esta instalado el software (teniendo en cuenta las posibles configuraciones de red necesarias).
- Server Port: El puerto a utilizar para la comunicación. Por defecto es el 1595. Podéis dejarlo así si no se ha cambiado en el servidor.
- Login: Nombre de vuestro dispositivo. Puede ser cualquiera, pero recomiendo que utilicéis "RealTrack" manteniendo las mayúsculas y minúsculas igual, ya que es el que viene por defecto creado en el servidor.
- Password: Podéis dejar el que viene por defecto para el dispositivo RealTrack, que es "Real" (aparecerá todo *).

Cosas importantes a tener en cuenta:

Para el campo Server tenéis que conseguir la dirección IP del ordenador que tiene instalado el software, es decir, el que hará de centro de control. Para conseguirla podéis usar la web <http://www.whatismyip.com/> que os dirá la dirección a poner en esta casilla.

Hay que tener en cuenta si se está utilizando un router para conectar el PC a Internet, ya que habrá que realizar un redireccionamiento de puertos (NAT) al PC servidor y utilizar la IP pública de nuestra red.



Con estos parámetros, la configuración de la conexión del dispositivo móvil queda realizada.

La configuración de las pestañas Log y GPS os recomiendo mantenerla tal y como están por ahora, ya habrá tiempo de ir probando cuando la conexión funcione correctamente.

PocketPc

Para el caso de la configuración de dispositivos móviles tipo PocketPC, es exactamente el mismo al de los teléfonos.

Accederemos a la configuración de red pulsando el botón "Config", ahí podrás ver los mismos parámetros que ya han sido explicados para Nokia S60.



- IP: Es la ip de tu centro de control. Recuerda puedes averiguarla de muchas formas, una muy útil es visitar: <http://www.whatismyip.com/>.
- Port: El puerto de comunicaciones. Deja el que viene por defecto.
- Login: El nombre de el dispositivo. Por comodidad deja "RealTrack" respetando mayúsculas y minúsculas.
- Pass: El password del dispositivo. Recuerda que tendrá que ser igual al password del dispositivo dado de alta en el

centro de control. Por defecto es "Real".

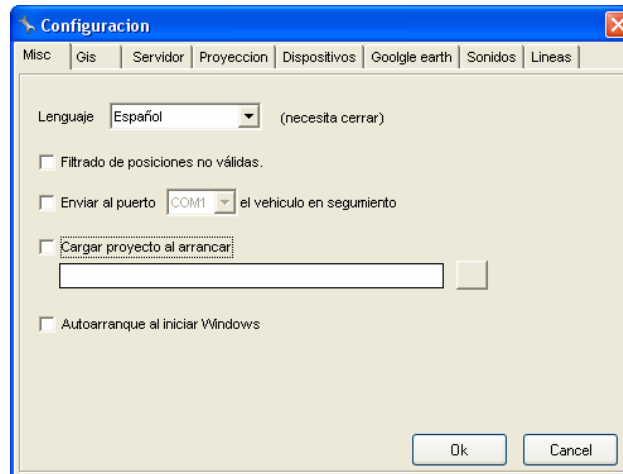
Centro de control. Software del PC	RealTrack Server
---	-------------------------

Por defecto el centro de control (RealTrack Server) viene con un dispositivo dado de alta. Para tus pruebas, lo mas sencillo es mantener este dispositivo tal y como está.

El dispositivo se llama "RealTrack" y por defecto su contraseña es "Real" (manteniendo mayúsculas y minúsculas).

Recuerda que si la cambias, también tendrás que cambiarla en el dispositivo correspondiente para que se pueda realizar la conexión (será recomendable reiniciar la aplicación tras realizar operaciones de alta o bajas de dispositivos).

En "Tools-> Options" tienes la configuración del centro de control desde donde podrás cambiar el idioma o el puerto de la conexión (por defecto el 1595).



Resumen

Si todo está correctamente, al ejecutar la conexión en el dispositivo el centro de control debe que detectar la conexión y establecer ese dispositivo como *online*. A partir de ahí podrás chatear, y visualizar el dispositivo en los mapas que hayas cargado en el centro de control, en el caso de tener linkado el GPS.

Para trabajar con RealTrack Server debes tener un proyecto cargado. Este no es más que un conjunto de capas y configuraciones establecidas. Como anotación, te recomendamos que dejes el proyecto del mundo por defecto hasta que veas que todo marcha bien.

Espero que este documento sea de ayuda para todos.
Un saludo.

RealTrack Team